

**T.C.
UŐAK VALILIĐI
MAVIŐEHİR ÖZEL EĐİTİM ANAOKULU MÜDÜRLÜĐÜ**

2024-2028 STRATEJİK PLANI



Eđitimde feda edilecek tek bir fert yoktur.

K. Atatürk

Mustafa Kemal ATATÜRK

Okul Bilgileri			
İli	Uşak	İlçesi	Merkez
Adres:	Kurşunluk Mah. 2052 SK. NO:4	Konum	
Telefon No:	02765020925	Web Sayfası	773680@meb.k12.tr
e-posta	773680@meb.k12.tr	Öğretim şekli	Tam Gün
Kurum Kodu	773680		

SUNUŐ

Günümüzde özel eğitim ihtiyacı olan birey sayısında önemli bir artış gözlemlenmektedir. Bilimsel değerlendirmeler ve özel eğitimle ilgili yasal dayanaklar, özel eğitime ihtiyacı olan bireylerin olabildiğince erken yaşta eğitime başlamalarının önemine işaret etmektedir.

Okul Öncesi eğitimin başta ülkemiz olmak üzere tüm dünyada öneminin giderek arttığının bilincinde olarak okul öncesi eğitimi ve özel eğitimi hizmetlerini ortak paydada buluşturarak okulumuzda sunulan hizmetlerin kalitesini yükseltmeyi hedefliyoruz.

Özel gereksinimli öğrencilerimizi ilgi, istek ve ihtiyaçları doğrultusunda eğitim-öğretim hizmetlerinden yararlandırmayı amaçlıyoruz; bunu yaparken de faaliyetlerimizi, bireyleri sosyal ve fiziksel çevrelerinden ayırmadan planlıyoruz. Öğrencilerimizin akademik, sosyal ve uyumsal beceriler alanlarındaki gelişimlerini çağdaş, bilimsel ve yenilikçi yöntemler ışığında destekleyip geliştirerek; özel gereksinimli bireylerin bu alanlardaki gelişimlerini en üst düzeyde gerçekleştirmelerini sağlamayı hedefliyoruz ve bu amaçlar doğrultusunda; üreten, içinde yaşadığı topluma katkı sağlayan ve bağımsız yaşam becerileri gelişmiş bireyler ile özel eğitimin bütünleştirme hedefine en üst düzeyde katkı sağlamayı amaçlıyoruz. Ayrıca bu çalışmaların bireylerin gelişimine ve toplumun bütünleşmesine yapacağı katkının önemine inanıyor ve bu inançla hareket etmeyi ilke ediniyoruz.

Hafize KARA
Okul Müdürü

İÇİNDEKİLER

Konular	Sayfa
1. GİRİŞ VE STRATEJİK PLANIN HAZIRLIK SÜRECİ	6
1.1. Strateji Geliştirme Kurulu ve Stratejik Plan Ekibi	6
1.2. Planlama Süreci	6
2. DURUM ANALİZİ	7
2.1. Kurumsal Tarihçe	7
2.2. Uygulanmakta Olan Planın Değerlendirilmesi	7
2.3. Mevzuat Analizi	8
2.4. Üst Politika Belgelerinin Analizi	10
2.5. Faaliyet Alanları ile Ürün ve Hizmetlerin Belirlenmesi	12
2.6. Paydaş Analizi	13
2.7. Kuruluş İçi Analiz	16
2.7.1. Teşkilat Yapısı	16
2.8. Dış Çevre Analizi (Politik, Ekonomik, Sosyal, Teknolojik, Yasal ve Çevresel Çevre Analizi -PESTLE)	26
2.9. Güçlü ve Zayıf Yönler ile Fırsatlar ve Tehditler (GZFT) Analizi	28
2.10. Tespit ve İhtiyaçların Belirlenmesi	29
3. GELECEĞE BAKIŞ	29
3.1. Misyon	29
3.2. Vizyon	29
3.3. Temel Değerler	29
4. AMAÇ, HEDEF VE STRATEJİLERİN BELİRLENMESİ	30
4.1. Amaçlar	30-35
4.2. Hedefler	30-35
4.3. Performans Göstergeleri	30-35
4.4. Stratejilerin Belirlenmesi	30-35
4.5. Maliyetlendirme	30-35
5. İZLEME VE DEĞERLENDİRME	36
6. SONUÇ	36

1.GİRİŞ VE STRATEJİK PLANIN HAZIRLIK SÜRECİ

1.1. *Strateji Geliştirme Kurulu ve Stratejik Plan Ekibi:*

Strateji Geliştirme Kurulu		Strateji Plan Ekibi	
Adı ve Soyadı	Unvanı	Adı ve Soyadı	Unvanı
Hafize KARA	Okul Müdürü	Abdullah DEMİRKAN	Müdür YRD.
Abdullah DEMİRKAN	Müdür YRD	Fadime TAŞOVA	Okul Öncesi Öğretmeni
Emrah HAN	Okul Öncesi Öğretmeni	Yavuz GÜN	Okul Öncesi Öğretmeni
Melihka YILMAZ	Okul Aile Birliği BŞK.	Fatma DEMİRTAŞ	Özel Eğitim Öğretmeni
Kübra ÇİLOĞLU	Okul Aile Birliği Yönetim Kurulu Üyesi	İbrahim AKSOY	Özel Eğitim Öğretmeni

1.2. *Planlama Süreci:*

2024-2028 dönemi stratejik plan hazırlanma süreci Strateji Geliştirme Kurulu ve Stratejik Plan Ekibi'nin oluşturulması ile başlamıştır. Ekip tarafından oluşturulan çalışma takvimi kapsamında ilk aşamada durum analizi çalışmaları yapılmış ve durum analizi aşamasında, paydaşlarımızın plan sürecine aktif katılımını sağlamak üzere paydaş anketi, toplantı ve görüşmeler yapılmıştır. Durum analizinin ardından geleceğe yönelim bölümüne geçilerek okulumuzun/kurumumuzun amaç, hedef, gösterge ve stratejileri belirlenmiştir.

Planlama Sürecinin Yasal Dayanakları:

Mavişehir Özel Eğitim Anaokulu 2024-2028 stratejik planlama sürecinde aşağıda belirtilen yasal dayanaklar doğrultusunda faaliyetleri yürütmüştür.

- T.C. Anayasası
- 1739 Sayılı Milli Eğitim Temel Kanunu
- 222 Sayılı İlköğretim ve Eğitim Kanunu
- 12 Nolu Kalkınma Programı
- Orta Vadeli Program
- MEB-Özel Eğitim Hizmetleri Yönetmeliği
- MEB- Okul Öncesi Eğitim ve İlköğretim Kurumları Yönetmeliği
- MEB-Rehberlik ve Psikolojik Danışma Hizmetleri Yönetmeliği
- 573 Sayılı KHK

Milli Eğitim Temel Kanununda belirlenen ilke ve amaçlar, Özel Eğitimin ilke ve amaçları, kalkınma planları, programları, ilgili mevzuat ve benimsediği temel ilkeler çerçevesinde planlamak, var olma nedenini tanımlayarak geleceğe yönelik vizyonunu oluşturmak, yürüttüğü faaliyetlerin stratejik amaçlarını, ölçülebilir hedeflerini saptamak, önceden belirlenmiş göstergeler doğrultusunda performanslarını ölçmek ve bu sürecin izleme

ve deęerlendirmesini yaparak katılımcı bir yönetim anlayışıyla stratejik planlama süreci takip edilmiştir.

2. DURUM ANALİZİ

2.1. Kurumsal Tarihçe:

Okulumuz Mavişehir Özel Eğitim Anaokulu 2023 yılını Mart Ayında açılmıştır. Uşak İl Milli Eğitim Müdürlüğü, İl Özel Eğitim Hizmetleri Kurulu kararı ile okulumuzda eğitim-öğretim faaliyetleri başlamıştır. Okulumuz ilk açıldığında bir müdür, bir müdür yardımcısı, görevlendirme öğretmenler ve ders ücreti karşılığı görevlendirilen öğretmenlerle eğitim-öğretim faaliyetlerine sürdürmüştür. Okulumuzda halen İl Özel Eğitim Hizmetleri Kurulu kararı doğrultusunda açılmış dört tane özel eğitim anasınıfı bulunmakta ve bu sınıflarda on dokuz kayıtlı öğrenci eğitim hayatlarına devam etmektedir.

2.2. Uygulanmakta Olan Planın Deęerlendirilmesi:

Okulumuzun 2023 yılının Mart ayında açıldığı için 2024 yılına kadar geçerli olan dokuz aylık bir stratejik plan hazırlanmıştır. Dokuz aylık eğitim-öğretim sürecinde stratejik plandaki ilke ve amaçlar doğrultusunda eğitim faaliyetleri sürdürülmüştür. Başta öğretmen, veli ve okul idarecileri olmak üzere diğer tüm paydaşların görüşleri aylık periyotlarla kontrol edilmiş ve ifade edilen görüşler doğrultusunda okulumuz için gereken çalışmaların yapılmasına özen gösterilmiştir. Bunun yanında stratejik planda yer alan amaçlar doğrultusunda öğrencilerin akademik, sosyal ve uyumsal becerilerdeki gelişimi en üst düzeyde sağlanmaya çalışılmıştır. Paydaş görüşleri ve yapılan gözlemler sonucunda öğrencilerin problem davranışlarında önemli azalmalar meydana geldiği, öğrencilerin temel günlük becerilerinde önemli gelişmeler olduğu ve akademik anlamda bireyselleştirilmiş Eğitim Planlarında belirtilen hedeflere önemli ölçüde ulaşıldığı belirlenmiştir.

Amaç 1: Eğitime erişim oranının artırılması

Gerçekleşme Durumu:

Okulumuza kayıtlı on dokuz öğrenci bulunmaktadır. On yedi öğrenci okula devam etmektedir. Bir öğrenci evde eğitim hizmetine yönlendirilmiş ve öğretmen görevlendirilmesi için yasal süreç başlamıştır. Yine bir öğrencinin velisi daha evde eğitim hizmetleri ile alakalı bilgilendirilmiş ve Uşak RAM Müdürlüğüne yönlendirmesi yapılmıştır.

Amaç 2: paydaşlar arasında işbirliğinin sağlanması

Gerçekleşme Durumu:

Okul yönetimi-öğretmen-veli işbirliğinin sağlanması için yüz yüze ve çevrim içi görüşmeler yapılmış velilere yönelik toplantılar gerçekleştirilmiştir. Okuldaki öğretmenlerin hizmetiçi eğitimlere katılımı desteklenmiştir.

Amaç 3: öğrencilerde var olan problem davranışların azaltılması

Gerçekleşme Durumu:

Okulumuz öğrencilerinde yetersizlik türlerinden kaynaklı ağlama, bağırma, kendine zarar verme ve etkinlik sırasında masadan kalkma gibi problem davranışlar gözlemlenmekteydi. Uygulanan davranış değiştirme programları ile öğrencilerin problem davranışlarında belirgin düzeyde azalma meydana gelmiştir.

Amaç 4: Öğrencilerin sosyal becerilerinin geliştirilmesi

Gerçekleşme Durumu:

Öğrencilerimizin yaş, gelişim özellikleri ve yetersizlik türlerinden kaynaklı olarak sosyal becerilerinde belirgin düzeyde farklılıklar tespit edilmiştir. Yapılan çalışmalarla öğrencilerde sıra alma, izin alma vb. beceriler geliştirilmiş olup sosyal beceriler bakımından öğrencilerin akranlarına yaklaşması için gerekli çalışmalar sürdürülmektedir.

Amaç 5: Öğrencilerin günlük yaşam becerilerinin geliştirilmesi

Gerçekleşme Durumu:

Okulumuzun hizmet vermeye başladığı bir yıllık süreçte öğrencilerimize tuvalet eğitimi, bağımsız yemek yeme ve giyinme becerilerinde önemli ölçüde ilerleme kaydedilmiştir.

2.3. Mevzuat Analizi:

Kurumumuz kuruluş itibariyle resmi bir devlet kurumu olma özelliği gösterdiğinden işleyiş faaliyetlerinin yürütülmesinde belirli yasa, yönetmelik ve kurallara göre hareket etme yükümlülüğüne sahiptir. Kurumumuzun işleyiş süreçleri ve bu süreçlerde takip edeceği yasal düzenlemeler aşağıda yer alan tabloda sıralanmıştır.

YASAL YÜKÜMLÜLÜK (GÖREVLER)	DAYANAK(KANUN, YÖNETMELİK, GENELGE, YÖNERGE)
Atama	657 Sayılı Devlet Memurları Kanunu
	MEB Bağlı Okul ve Kurumların Yönetici ve Öğretmenlerinin Norm Kadrolarına İlişkin Yönetmelik
	MEB Eğitim Kurumları Yöneticilerinin Atama ve Yer Değiştirmelerine İlişkin Yönetmelik
	MEB Öğretmenlerinin Atama ve Yer Değiştirme Yönetmeliği
Ödül, Disiplin	Devlet Memurları Kanunu
	6528 Sayılı Milli Eğitim Temel Kanunu İle Bazı Kanun ve Kanun Hükmünde Kararnelerde Değişiklik Yapılmasına Dair Kanun
	MEB Personeline Başarı, Üstün Başarı ve Ödül Verilmesine Dair Yönerge
	MEB Disiplin Amirleri Yönetmeliği
Okul Yönetimi	1739 Sayılı Milli Eğitim Temel Kanunu
	MEB İlköğretim Kurumları Yönetmeliği
	MEB Okul Aile Birliği Yönetmeliği
	MEB Eğitim Bölgeleri ve Eğitim Kurulları Yönergesi
	MEB Yönetici ve Öğretmenlerin Ders ve Ek Ders Saatlerine İlişkin Karar

	Taşınır Mal Yönetmeliği
Eğitim-Öğretim	T.C. Anayasası
	1739 Sayılı Milli Eğitim Temel Kanunu
	222 Sayılı İlköğretim ve Eğitim Kanunu
	6287 Sayılı İlköğretim ve Eğitim Kanunu ile Bazı Kanunlarda Değişiklik Yapılmasına Dair Kanun
	MEB Özel Eğitim Hizmetleri Yönetmeliği
	MEB Rehberlik ve Psikolojik Danışma Hizmetleri Yönetmeliği
	MEB Taşıma Yoluyla Eğitime Erişim Yönetmeliği
	MEB İlköğretim Kurumları Yönetmeliği
	MEB Eğitim Öğretim Çalışmalarının Planlı Yürütülmesine İlişkin Yönerge
	MEB Öğrenci Yetiştirme Kursları Yönergesi
	MEB Ders Kitapları ve Eğitim Araçları Yönetmeliği
	MEB Öğrencilerin Ders Dışı Eğitim ve Öğretim Faaliyetleri Hakkında Yönetmelik
	Personel İşleri
Devlet Memurları Tedavi ve Cenaze Giderleri Yönetmeliği	
Kamu Kurum ve Kuruluşlarında Çalışan Personelin Kılık Kıyafet Yönetmeliği	
Memurların Hastalık Raporlarını Verecek Hekim ve Sağlık Kurulları Hakkındaki Yönetmelik	
MEB Personeli Görevde Yükseltme ve Unvan Değişikliği Yönetmeliği	
Öğretmenlik Kariyer Basamaklarında Yükseltme Yönetmeliği	
Mühür, Yazışma, Arşiv	Resmi Mühür Yönetmeliği
	Resmi Yazışmalarda Uygulanacak Usul ve Esaslar Hakkındaki Yönetmelik
	MEB Evrak Yönergesi
	MEB Arşiv Hizmetleri Yönetmeliği
Rehberlik ve Sosyal Etkinlikler	MEB Rehberlik ve Psikolojik Danışma Hizmetleri Yönet.
	Okul Spor Kulüpleri Yönetmeliği
	MEB İlköğretim ve Ortaöğretim Sosyal Etkinlikler Yönetmeliği
Öğrenci İşleri	MEB İlköğretim Kurumları Yönetmeliği
	MEB Demokrasi Eğitimi ve Okul Meclisleri Yönergesi
	MEB Özel Eğitim Hizmetleri Yönetmeliği
	MEB Rehberlik Hizmetleri Yönetmeliği
	MEB Taşıma Yoluyla Eğitime Erişim Yönetmeliği
	573 Sayılı KHK
	Okul Servis Araçları Hizmet Yönetmeliği
İsim ve Tanıtım	MEB Kurum Tanıtım Yönetmeliği
	MEB Bağlı Kurumlara Ait Açma, Kapatma ve Ad Verme Yönetmeliği
Sivil Savunma	Sabotajlara Karşı Koruma Yönetmeliği
	Binaların Yangından Korunması Hakkındaki Yönetmelik
	Daire ve Müesseseler İçin Sivil Savunma İşleri Kılavuzu

2.4. Üst Politika Belgelerinin Analizi

Üst Politika Belgesi	İlgili Bölüm/Referans	Verilen Görevler
12. Kalkınma Planı	3.3.1. Eğitim	Tüm bireylerin kapsayıcılık ilkesi esasında nitelikli bir eğitime ve hayat boyu öğrenme imkânlarına eşit şartlarda erişimi sağlanarak akademik, sosyal ve mesleki becerilerinin uluslararası standartlara uygun bir şekilde geliştirilmesi, analitik düşünme, finansal okuryazarlık, İşbirlikçi çalışma ve liderlik alanlarında yetkinlik sahibi olmalarının sağlanması, milli, manevi, ahlaki, insani ve toplumsal değerleri içselleştirmiş, ait olduğu aile ve topluma karşı sorumluluk sahibi olarak yetişmeleri temel amaçtır.
	3.3.8. Engelli Hizmetleri	Engelliliğin önlenmesi, erken tanı ve teşhisle müdahale edilerek ortadan kaldırılması veya en aza indirilmesi, başta bakım, eğitim ve istihdam olmak üzere engelli bireylere sunulan hizmetlerin iyileştirilmesi, engelli bireylerin toplumsal yaşamın tüm alanlarına engellerini hissettirmeyecek şekilde katılımlarının ve erişilebilirliğin sağlanması temel amaçtır.
	3.3.6. Çocuk	Geleceğimizin teminatı çocuklarımızın üstün yararı temelinde iyi olma hallerinin desteklenmesi, hayata eşit ve sağlıklı koşullarda başlayabilmeleri, erken yaşlardan itibaren nitelikli eğitim imkânlarına eşit fırsatlarda erişebilmeleri, sağlıklı bir şekilde beslenmeleri, barınmaları ve gelişmeleri için en uygun ortamın oluşturulması, potansiyellerini gerçekleştirmeye yönelik imkânların artırılması temel amaçtır.
Cumhurbaşkanlığı Programı	2.3.1 Eğitim	Tüm bireylerin kapsayıcılık ilkesi esasında nitelikli bir eğitime ve hayat boyu öğrenme imkânlarına eşit şartlarda erişimi sağlanarak akademik, sosyal ve mesleki becerilerinin uluslararası standartlara uygun bir şekilde geliştirilmesi, analitik düşünme, finansal okuryazarlık, işbirlikçi çalışma ve liderlik alanlarında yetkinlik sahibi olmalarının sağlanması, milli, manevi, ahlaki, insani ve toplumsal değerleri içselleştirmiş, ait olduğu aile ve topluma karşı sorumluluk sahibi bireyler olarak yetişmeleri temel amaçtır.
	2.3.6. Çocuk	Geleceğimizin teminatı çocuklarımızın üstün yararı temelinde iyi olma hallerinin desteklenmesi, hayata eşit ve sağlıklı koşullarda başlayabilmeleri, erken yaşlardan itibaren nitelikli eğitim imkânlarına eşit fırsatlarda erişebilmeleri, sağlıklı bir şekilde beslenmeleri, barınmaları ve gelişmeleri için en uygun ortamın oluşturulması, potansiyellerini gerçekleştirmeye yönelik imkânların artırılması temel amaçtır.
Cumhurbaşkanlığı Programı	2.3.8. Engelli Hizmetleri	Engelliliğin önlenmesi, erken tanı ve teşhisle müdahale edilerek ortadan kaldırılması veya en aza indirilmesi, başta bakım, eğitim ve istihdam olmak üzere engelli bireylere sunulan hizmetlerin iyileştirilmesi, engelli bireylerin toplumsal yaşamın tüm alanlarına engellerini hissettirmeyecek şekilde katılımlarının ve erişilebilirliğin sağlanması temel amaçtır.
Cumhurbaşkanlığı Programı	2.3.9. Sosyal Hizmetler, Sosyal Yardımlar ve Yoksullukla Mücadele	İhtiyaç duyan toplum kesimlerinin bakım, rehabilitasyon, psikososyal destek gibi sosyal hizmetlere en iyi şekilde erişimlerinin sağlanması, sosyal yardımların etkinliğinin artırılması, aile odaklı bir yaklaşımla sosyal dışlanma riskinin en aza indirilmesi, başta eğitim, sağlık ve barınma gibi temel hizmetlere erişimi de içeren yoksulluğun tüm yönleriyle mücadele edilerek giderilmesi ve sosyal içermenin sağlanması temel amaçtır.

MEB 2024-2028 Stratejik plan	Engellilerin Toplumsal Hayata Katılımı ve Özel Eğitim	Engellilerin toplumsal hayata katılmalarının artırılması ve özel eğitime gereksinim duyan bireylere yönelik hizmetlerde beşerî ve fiziki imkanların güçlendirilmesi
	Eğitime Erişim ve Fırsat Eşitliği	Özel gereksinimli bireylerin eğitime erişim imkanlarının artırılması
	Öğretmen mesleki yeterliliklerinin artırılması	Kurum Öğretmenlerinin mesleki bilgi ve becerilerinin artırılması için bakanlığın hizmetiçi eğitim faaliyetleri ile alakalı gereken duyuru ve yönlendirmelerin yapılması ve alandaki gelişmelerden öğretmenlerin haberdar edilmesi
	İlgili kurum ve kuruluşlara işbirliği	İlgili kurum, kuruluş ve sivil toplum örgütleri ile özel eğitim ihtiyacı olan bireylerin eğitimine yönelik yapılacak iş birliği protokollerine ilişkin iş ve işlemlerin yürütülmesi
MEB 2024-2028 Stratejik plan	Eğitim ortamlarının iyileştirilmesi	Eğitim kurumlarında bulunan özel eğitim sınıfları, destek eğitim odaları, meslek edinme atölyeleri, uygulama evleri, beceri uygulama alanları, okul pansiyonları vb. ortamların belirlenen standartlar doğrultusunda fiziki kapasitelerinin iyileştirilmesine yönelik çalışmalarını ilgili birimler koordinesinde yürütülmesi
	Sosyokültürel ve sanatsal faaliyetler	Sosyal, kültürel, sanatsal ve sportif faaliyetlere özel eğitim ihtiyacı olan öğrencilerin yeterli düzeyde katılımının sağlanması
MEB 2024-2028 Stratejik plan	Kurumsal farkındalık	Öğretmenler, okul yöneticileri ve diğer personelin özel eğitim ihtiyacı olan öğrencilere yönelik bilgi, beceri, tutum ve farkındalıklarının geliştirilmesi
	Toplumsal farkındalık	Toplumsal bakış açısını etkileyecek biçimde özel eğitim ihtiyacı olan öğrencilere yönelik farkındalıklarının geliştirilmesi

2.5. Faaliyet Alanları ile Ürün/Hizmetlerin Belirlenmesi

Faaliyet Alanı	Ürün/Hizmetler
Öğretim-eğitim faaliyetleri	Öğrenci İşleri Kayıt-nakil işleri Devam-devamsızlık Üst öğrenim için yönlendirme Evde eğitim hizmetlerinin planlanması RAM Değerlendirmeleri için yönlendirme formlarının doldurulması
Rehberlik faaliyetleri	Aile rehberliği Öğrenci rehberliği Diğer paydaşlara sunulan rehberlik hizmetleri Öğrenci kişilik hizmetleri
Sosyal faaliyetler	
Sportif faaliyetler	Spor etkinlikleri Atletizm Top oyunları Denge tahtası etkinlikleri Sportif yarışlar
Kültürel ve sanatsal faaliyetler	Tarihi ve Doğal alan gezileri Müze ziyaretleri Resim sergileri
İnsan kaynakları faaliyetleri (mesleki gelişim faaliyetleri, personel etkinlikleri...)	Hizmet içi eğitim faaliyetleri Uzman daveti Öğretmen buluşmaları
Okul aile birliği faaliyetleri	Kermes etkinlikleri Veli-öğretmen buluşmaları
Öğrencilere yönelik faaliyetler	Bireyselleştirilmiş Eğitim Programı hazırlanması
Ölçme değerlendirme faaliyetleri	Değerlendirme Bireyselleştirilmiş Eğitim Programına göre yapılacaktır. Ölçme değerlendirme performans değerlendirme şeklinde yapılacaktır. Ölçme değerlendirme işlemlerinde modern ölçme araçları kullanılacaktır. İnformal ölçme araçları işekoşulacaktır.
Öğrenme ortamlarına yönelik faaliyetler	Sınıf ortamları öğrencinin yaş, gelişim ve yetersizlik türü özelliklerine göre düzenlenecek.

2.6. Paydaş Analizi

Paydaş analizi katılımıcılığı sağlamanın en önemli aracıdır. İdarenin etkileşim içerisinde olduğu tarafların stratejik planla ilgili görüşlerin dikkate alınması, okul/kurum hizmetlerinden yararlananların ihtiyaçları doğrultusunda şekillendirilmesi ile stratejik planın paydaşlar tarafından sahiplenilmesini ve başarı düzeyinin artırılmasını sağlar. Eğitim açısından paydaş, bir okulun veya kurumun ürün ve hizmetleriyle ilgisi olan, okul/kurumdan doğrudan veya dolaylı, olumlu ya da olumsuz yönde etkilenen veya okul ve kurumu etkileyen tüm tarafları içerir. Her bir paydaşın rolü okul/kurumun gelişimi için çok önemlidir. Başarılı bir okul/kurumun en hayati bileşeni, tüm paydaşların olumlu katılımıdır. Paydaşlar iç paydaşlar ve dış paydaşlar olarak sınıflandırılır.

EK-1 Paydaş Sınıflandırma Matrisi						
PAYDAŞLAR	İÇ PAYDAŞLAR	DIŞ PAYDAŞLAR	YARARLANICI			
	Çalışanlar, Birimler	Temel ortak	Stratejik ortak	Tedarikçi	Müşteri, hedef kitle	hedef
Millî Eğitim Bakanlığı		√				
Valilik		√				
Millî Eğitim Müdürlüğü Çalışanları		√				
Okullar ve Bağlı Kurumlar		√	√			
Öğretmenler ve Diğer Çalışanlar	√			√		
Öğrenciler ve Veliler		√				√
Okul Aile Birliği	√			√		√
Üniversite		√		0		0
Özel İdare		√				0
Belediyeler		√				0
Güvenlik Güçleri (Emniyet, Jandarma)		√				
Bayındırlık ve İskân Müdürlüğü		0				
Sosyal Hizmetler Müdürlüğü		0				
Gençlik ve Spor Müdürlüğü		√		0		
Muhtarlık		√				
İşveren kuruluşlar		√		0		
Sivil Toplum Kuruluşları		√		0		
Turizm Uygulama otelleri		√				

Tabloda yer paydaşların listesi okul/kurumun türüne ve yapısına göre değişkenlik gösterebilir. √ : Tamamı 00 : Bir kısmı

EK -2 Paydaş Önceliklendirme Matrisi

Paydaş	İç Paydaş	Dış Paydaş	Yararlanıcı (Müşteri)	Neden Paydaş?	Önceliği
MEB		√		Bağlı olduğumuz merkezi idare	1
Özel Eğitim ve Eehberlik Hizmetleri Genel Müdürlüğü		√		Bağlı olunan genel müdürlük	1
İl Millî Eğitim Müdürlüğü		√		Bağlı olunan taşra teşkilatı	1
Öğrenciler			√	Hizmetlerimizden yaralandıkları için	1
Veliler		√		Hizmetlerimizden yaralandıkları için	2
Öğretmenler	√			Hizmeti sundukları için	1
Özel İdare		√		Tedarikçi mahalli idare	1
STK		O		Amaç ve hedeflerimize ulaşmak iş birliği yapacağımız kurumlar	..

Ek-3 Yararlanıcı Ürün/Hizmet Matrisi

Ürün/Hizmet	Eğitim-Öğretim (Örgün- Yayıgın)	Yatılılık-Bursluluk	Nitelikli İş Gücü	AR-GE, Projeler, Danışmanlık	Altyapı, Donatım Yatırım	Yaygın	Rehberlik, Kurs, Sosyal etkinlikler	Mezunlar (Öğrenci)	Ölçme-Değerlendirme
Öğrenciler	√	o			√	√	√		
Veliler						√			
Üniversiteler			o	o				√	
Medya			o	o					
Uluslararası kuruluşlar				o		o			
Meslek Kuruluşları									
Sağlık kuruluşları			o						
Diğer Kurumlar									o
Özel sektör			√	o			O		
√ : Tamamı O: Bir kısmı									

Yapılan anketler sonucunda İç Paydaşların Okulumuz Hakkındaki Görüşleri

Kurumun Olumlu Yönleri

1. İletişime açık olunması
2. Eleştiriye açık olunması
3. Yenilikçi fikirlere açık olunması.
4. Pozitif ve tarafsız bir yönetim sergilemesi.

Kurumun Geliştirilmesi Gereken Yönleri

1. Velileri ve öğrencileri bir araya getirecek daha çok organizasyonlar.
2. Okulun fiziki koşullarının iyileştirilmesi

Kurumdan Beklentiler

1. Sosyal faaliyetlerin artırılması.
2. Hizmet içi eğitim faaliyetlerinin artırılması

Personelin Değerlendirmesi ve Beklentileri Yapılan anketler sonucunda Personelin Okulumuz Hakkındaki Görüşleri:

Kurumun Olumlu Yönleri

1. İletişime açık olunması
2. Eleştiriye açık olunması
3. Yenilikçi fikirlere açık olunması.
4. Pozitif ve tarafsız bir yönetim sergilemesi.

Kurumun Geliştirilmesi Gereken Yönleri

1. Personeli bir araya getirecek daha çok organizasyonlar.

Kurumdan Beklentiler

1. Sosyal faaliyetlerin artırılması.

Dış Paydaşların Okulumuz Hakkındaki Görüşleri

Yapılan anket ve yüz yüze görüşmelerde

Kurumun Olumlu Yönleri

1. Kurumun iletişime açık olması
2. Kurumun yenilikçi ve kendini teknolojik alanda da geliştirmesi

2.4.7.2 Kurumun Geliştirilmesi Gereken Yönleri

1. Öğrenci kapasitesinin artırılması.
2. Derslik sayısının artırılması.
3. Yeni eğitim alanları (özel terapi alanları) oluşturması.

2.4.7.3 Kurumdan Beklentiler

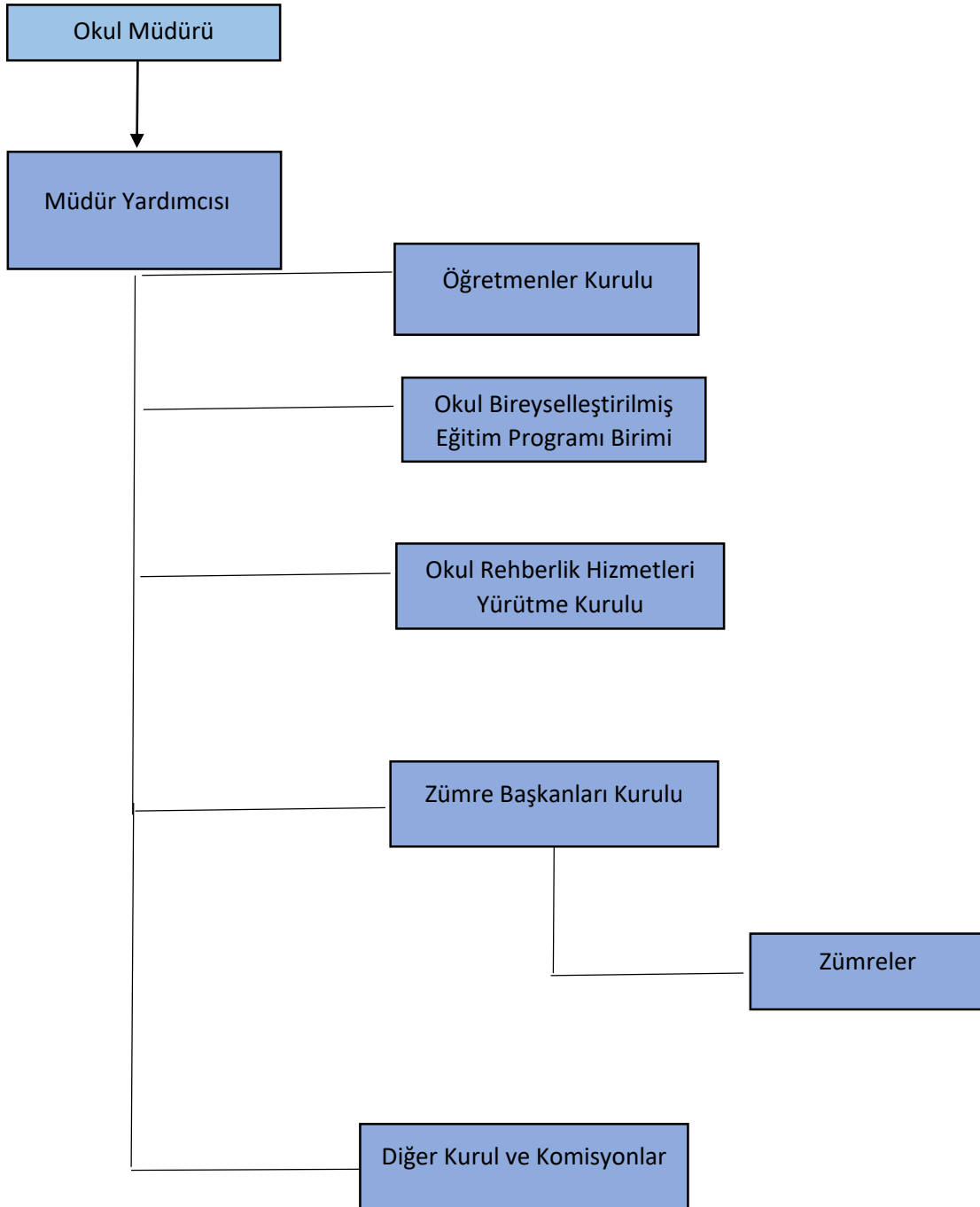
1. öğrencilerin toplumla kaynaşmasının ve bütünleşmesinin sağlanması

Kuruluş İçi Analiz:

Okulumuz Mavişehir Özel Eğitim Anaokulu, Mavişehir İlkokulu binasının ikinci katında eğitim-öğretim faaliyetlerini yürütmektedir. Dört sınıf, bir idari oda, bir öğretmenler odası, cinsiyet esasına göre ayrılmış öğrenci ve öğretmen tuvaletleri bulunmaktadır. Sınıflarımız yasal mevzuat gereği en fazla beş öğrenciden oluşmaktadır. Sınıflar, öğrencilerin sahip olduğu yetersizlik türlerine göre ayrılmış olup; okul kapasitesi yirmi öğrencidir.

2.7.1. Teşkilat Yapısı:

Mavişehir Özel Eğitim Anaokulu Organizasyon Şeması



2.7.2.İnsan Kaynakları:

Tablo 5. Çalışanların Görev Dağılımı	
Çalışanın Ünvanı	Görevleri
Okul /Kurum Müdürü	(1) Müdür, Türk Millî Eğitiminin genel amaçları ve temel ilkeleri doğrultusunda okulun amaçlarına uygun olarak yönetilmesinden ve geliştirilmesinden sorumludur. Okul müdürünün özel eğitim hizmetlerinin yürütülmesine ilişkin görev ve sorumlulukları şunlardır: a) Özel eğitim ihtiyacı olan öğrenciler ile ailelerine yönelik özel eğitim hizmetlerinin sunulmasına ilişkin gerekli tedbirleri alır. b) Özel eğitim hizmetlerinin yürütülmesi için gerekli kurulların, birimlerin oluşumu ile görev ve sorumluluklarını yerine getirmelerini sağlar. c) Okuldaki öğretmenlerin özel eğitim hizmetleri kapsamında iş birliği içinde çalışmalarını sağlar. ç) Okuldaki personelin işle ilgili sağlık ve güvenliğini sağlar.
Müdür Yardımcısı	(1) Müdür yardımcısı görevlerini, özel eğitim anaokulunun özelliklerini dikkate alarak yapar. (2) Müdür yardımcısı, okulun her türlü eğitim, öğretim ve yönetim işleriyle ilgili olarak okul müdürü tarafından verilen görevleri yapar. Bu görevlerin yapılmasından ve okul amaçlarına uygun olarak işleyişinden müdüre karşı sorumludur. (3) Özel eğitim hizmetlerinin verimli yürütülmesinde ilgili taraflar arasında koordinasyonu sağlar ve bu hizmetlerle ilgili okul müdürünün vereceği görevleri yerine getirir. (4) Kendisine verilen nöbet görevini yürütür, nöbetçi öğretmen ve öğrencileri izler, nöbet raporlarını inceler, varsa sorunları müdür başyardımcısına ve müdüre iletir. (5) Görev tanımında belirtilen diğer görevler ile müdür tarafından verilen görevleri yapar.
Öğretmenler	1- Okul idaresi tarafından görevlendirildiği sınıfın öğretmenliğini yapmak 2- Ders giriş saatlerinde öğrencileri karşılanmasına ve ders çıkış saatlerinde öğrencileri, toplanmış şekilde servis rehber personeline saatinde teslim edilmesi, 3- Her çocuk için sınıfınızın Okul Öncesi Öğretmeni ile koordineli olarak BEP planı, aylık ve günlük planlar ile gelişim raporlarının hazırlanması ve öğrenci dosya bilgilerinin e-okul sistemine islenmesi. 4- Öğrenci devam devamsızlıklarının e-okul sistemine işlenmesi. 5- Okulda kutlanacak programlarda görevli olduğu belirli gün ve haftaların uygulanması gerekli evrakların etkinlik sonrasında idareye teslim edilmesi. 6- Okulun genel eğitim etkinliklerine katılım göstermek. 7- Okul komisyonlarındaki görevlerin yerine getirilmesi. 8- Nöbet günlerinin aylık nöbet listesinde belirtilen günler dahilinde takip edilerek nöbet listesinde belirtilen görev tanımları doğrultusunda nöbet

	görevinin yerine getirilmesi ders saatinden 15 dakika önce okulda olacak şekilde ve ders bitiş saatinden 15 dakika sonra okuldan ayrılacak şekilde riayet edilecek nöbet günü ile ilgili iş ve işlemlerin nöbet defterine günlük işlenerek imzalanması 9- Okul idaresinin vereceği eğitim-öğretim ve yönetim ile ilgili diğer görevlerin yapılması
Yönetim İşleri ve Büro Memuru	Görevli personel bulunmamaktadır.
Yardımcı Hizmetler Personeli	Görevli personel bulunmamaktadır.
Servis Rehber Personeli	(1) Özel eğitim öğrencileri ile yaygın eğitim hizmetlerinden yararlanan özel eğitim kursiyerlerinin taşınmasında görevli rehber personel; a) Okula/kuruma geliştiki ilk öğrenci/kursiyerin alındığı noktadan önce servis aracında bulunmak ve okul/kurumdaki eğitim-öğretim bittikten sonra en son öğrenci/kursiyerin indiği noktaya kadar araçta bulunmak, b) Refakat ettiği öğrenci/kursiyerlerin güvenli ve emniyetli bir şekilde araca biniş ve inişleri ile geliş ve gidişlerine yardımcı olmak, c) Taşıma işlemlerine ilişkin olarak okul-aile-öğrenci/kursiyer ilişkilerinde ortaya çıkan sorunları ilgililere zamanında bildirmek, ç) Taşıma işini yapan servis aracında bulunduğu zamanlar dışındaki eğitim-öğretim saatlerinde okul/kurumda bulunmak ve sorumluluğunda olan öğrenci/kursiyerlere yönelik sağlık, beslenme ve temizlik konularında yardımcı olmak üzere okul/kurum müdürünün verdiği görevleri yapmak, iş ve işlemlerinden sorumludur.

OKUL EKİP, BİRİM, KURUL VE KOMİSYONLAR	
BÖLÜMLER /BİRİMLER/ KOMİSYON/ BİRLİK /ZÜMRE VB.	GÖREVLERİ
OKUL GELİŞİM YÖNETİM EKİBİ	Özel eğitim okullarında; paylaşımcı ve iş birliğine dayalı yönetim anlayışıyla eğitim-öğretimin niteliğini ve öğrencilerin sosyal yaşama entegrasyonunu artırmak, okulun fizikî ve insan kaynaklarını geliştirmek, öğrenci merkezli ve bireysel eğitim yapmak, eğitimde planlı ve sürekli gelişim sağlamak, bütçe disiplinini sağlama ve stratejik planı hazırlamak amacıyla "Okul Gelişim Yönetim Ekibi" kurulur. Ekip, çalışmalarını ilgili mevzuat hükümlerine göre yerine getirir. Ayrıca, zümrelerden gelen raporları birleştirir, projeleri inceler ve okulun yıl sonu raporunu hazırlar. İki nüsha hazırlanan raporun biri, hizmetin kalitesini artıracakları düşünülen projelerle birlikte millî eğitim müdürlüğüne gönderilir. Diğer nüsha da meslekî çalışma dosyasına konur.
	Öğretmenler kurulu; ders yılı başında, ikinci yarıyıl başında, ders yılı sonunda ve okul yönetimince gerek duyulduğunda toplanır. Ders yılı içinde yapılan toplantılarda çalışmalar gözden

<p style="text-align: center;">ÖĞRETMENLER KURULU</p>	<p>geçirilip değerlendirilir, eksiklik ve aksaklıkların giderilmesi için alınacak önlemler görüşülür ve kararlaştırılır</p> <p>Ders yılı sonunda yapılan toplantıda öğrencilerin devam-devamsızlık ve gelişim durumları gözden geçirilir, üst makamlarla ve okul yönetimine verilen konular görüşülür ve kararlaştırılır.</p>
<p style="text-align: center;">BEP BİRİMİ ÖĞRETMENLER KURULU</p>	<p>a) BEP'in hazırlanması, uygulanması, izlenmesi ve değerlendirilmesi ile ilgili çalışmalarda koordinasyonu sağlamak.</p> <p>b) Öğrencinin tüm gelişim alanlarındaki özellikleri ile eğitim ihtiyaçları doğrultusunda BEP'inde değişiklik ve düzenlemeler yapmak.</p> <p>c) Eğitim ortamlarının düzenlenmesi, materyal geliştirilmesi ve temini konusunda okul yönetimine ve öğretmenlere önerilerde bulunmak.</p> <p>ç) Okuldaki diğer birim ve kurullarla iş birliği yapmak.</p> <p>d) Kaynaştırma/bütünleştirme yoluyla eğitimlerine devam eden öğrencilerden destek eğitim odasında eğitim alacak öğrencileri, eğitim hizmeti sunulacak dersleri ve haftalık ders saati sayısını belirlemek.</p> <p>e) İlköğretim ya da mesleki ve teknik ortaöğretim programlarının uygulandığı özel eğitim okullarında ya da bu programların uygulandığı özel eğitim sınıflarında eğitimlerini sürdüren öğrencilerden tam zamanlı kaynaştırma/bütünleştirme yoluyla eğitime uygun olanları belirlemek ve okul yönetimine bildirmek.</p> <p>f) Öğretim ve değerlendirmede kullanılacak yöntem ve teknikler ile öğretim materyallerini belirlemek.</p> <p>g) Özel eğitim sınıflarına kayıtlı öğrencilerden yetersizliği olmayan akranlarıyla bir arada eğitim alacak öğrencileri belirlemek ve katılacakları dersler ile saatlerini planlamak.</p> <p>ğ) Özel eğitim ihtiyacı olan öğrencilerden sınavlarda refakat edilmesi gerekenleri belirlemek.</p> <p>h) Özel eğitim programı uygulayan okullardaki öğrencilerden grup eğitimine uyum sağlayamayanların grup eğitimine hazırlanması amacıyla bire bir eğitime başlamasına ve bire bir eğitimin sona erdirilmesine karar vermek.</p> <p>ı) Velinin yazılı talebi üzerine, ilkokulda öğrencilerin bir defaya mahsus olmak üzere sınıf tekrarı yapmasına karar vermek.</p> <p>i) Farklı sebeplerle okula başlaması gecikmiş olan ve il veya ilçe özel eğitim hizmetleri kurulu kararıyla ilköğretim kademesinde özel eğitim programı uygulayan okul ya da bu programların uygulandığı özel eğitim sınıflarına devam etmesine karar verilen öğrencilerin; yaş, gelişim özellikleri ve eğitim performansına uygun kademedeki sınıfa yerleştirilmesine karar vermek.</p>
<p style="text-align: center;">SOSYAL ETKİNLİKLER KURULU</p>	<p>Sosyal etkinlikler kurulu, müdürün görevlendireceği bir müdür yardımcısının başkanlığında değişik branşlardan öğretmenlerin aralarından seçecekleri bir öğretmen, ile okul-aile birliğini temsilen iki veliden oluşur.</p> <p>Kurul, toplum hizmeti kapsamındaki etkinliklerin verimli bir şekilde yürütülmesi için öğretmenler, öğrenciler, gönüllü veliler ve diğer öğretmenlerle iş birliği içinde çalışmalarını koordine eder. Okul dışı etkinliklerde ilgili birimlerle iş birliği yaparak bu çalışmaların yürütülmesi için gerekli tedbirleri alır.</p>
	<p>-Rehberlik ve psikolojik danışma servisinde hazırlanan</p>

REHBERLİK HİZMETLERİ YÜRÜTME KURULU	<p>yıllık program ve yürütme plânını inceler, bu konudaki görüşlerini bildirir. Uygulanması için gerekli önlemleri karara bağlar.</p> <p>-Rehberlik ve psikolojik danışma hizmetlerinin yürütülmesi sırasında hizmetlere ilişkin çalışmaları ve ortaya çıkan sorunları inceler, değerlendirir ve bunların çözümüne ilişkin önlemleri belirler.</p> <p>-Eğitim ortamında; öğrenciler, aileler, yöneticiler, öğretmenler ve psikolojik danışmanlar arasında sağlıklı ve uyumlu ilişkiler kurulabilmesi için gerekli önlemleri görüşür ve yapılacak çalışmaları belirler.</p> <p>-Yönlendirmeye ilişkin eğitsel ve meslekî rehberlik çalışmalarında ve öğrencileri yönlendirmede, okuldaki eğitim-öğretim etkinlikleri ile eğitsel etkinliklerden karşılıklı olarak yararlanılabilmesi için gerekli önlemleri ve çalışmaları belirler.</p> <p>-Yapılacak çalışmalarda birey, aile, ilgili kurum-kuruluşlara yönelik iletişim ve iş birliğine ilişkin önlemleri belirler.</p>
OKUL - AİLE BİRLİĞİ	MEB Okul-Aile Birliği Yönetmeliğine göre çalışmaları planlamak ve yürütmek
Satın alma komisyonu	Okulun satın alma iş ve işlemlerini yasal mevzuat hükümleri çerçevesinde yürütmek
Muayene Kabul Komisyonu	Mal Alımları Denetim Muayene ve Kabul İşlemlerine Dair Yönetmelik hükümleri çerçevesinde iş ve işlemleri yürütmek
Okul Krize Müdahale Ekibi	Psikososyal Koruma, Önleme ve Krize Müdahale Hizmetleri Yönergesi kapsamında hizmetleri yürütmek

Tablo 6. İdari Personelin Hizmet Süresine İlişkin Bilgiler

Hizmet Süreleri	2024 Yıl İtibarıyla	
	2 idari personel vardır.	%100
1-4 Yıl	1 Müdür yardımcısı	%50
5-6 Yıl		
7-10 Yıl		
10...Üzeri	1 Okul Müdürü	%50

Tablo 7. Okul/Kurumda Oluşan Yönetici Sirkülasyonu Oran

	Yıl İçerisinde Okul/Kurumdan Ayrılan Yönetici Sayısı			Yıl İçerisinde Okul/Kurumda Göreve Başlayan Yönetici Sayısı		
	2021	2022	2023	2021	2022	2023
TOPLAM	-	-	1	-	-	1

Okulumuz 2023 yılının Mart ayında hizmete açılmış aynı ay içerisinde geçici görevlendirme usulü ile müdür yardımcısı görevlendirilmiştir. Aynı yılın Ekim ayında yapılan ilk defa yönetici atamalarında kurumumuza müdür yardımcısı atanmıştır.

OKUL YÖNETİCİ DURUMU

GÖREVİ	BRANŞI	SAYISI	KADROLU	GÖREVLENDİRME	TOPLAM
Okul Müdürü	İngilizce öğretmeni	1	Evet	Evet	1
Müdür YRD.	Özel Eğitim Öğretmeni	1	Evet	Evet	1

OKUL ÖĞRETMEN NORM DURUMU

BRANŞI	SAYISI	NORM MEVCUDU	GÖREVLENDİRME	ÜCRETLİ	BAŞKA KURUMLARDA GÖREVLİ	DOĞUM İZİNİ	TOPLAM
Okul Öncesi Öğretmeni	2	2	1	-	-	1	4
Özel Eğitim Öğretmeni	2	4	-	2	-	-	4

Görev Yapan Personel Hizmet Süreleri

Sıra no	Branşı	Kadın	Erkek	Hizmet Yılı
1-	Müdür (İngilizce Öğretmeni)	x		16-20 yıl
2-	Müdür Yardımcısı (Özel Eğitim Öğretmeni)		x	4-6 yıl
3-	Okul Öncesi Öğretmeni		x	11-15 yıl
4-	Okul Öncesi Öğretmeni		x	11-15 yıl
5-	Okul Öncesi Öğretmeni	x		11-15 yıl
6-	Okul Öncesi Öğretmeni	x		7-10 yıl
7-	Özel Eğitim Öğretmeni		x	4-6 yıl
8-	Özel Eğitim Öğretmeni	x		7-10 Yıl

Tablo 8. İdari Personelin Katıldığı Hizmet İçi Programlar

Adı ve Soyadı	Görevi	Katıldığı Çalışmanın Adı	Katıldığı Yıl	Belge No
Hafize KARA	Müdür			
Abdullah DEMİRKAN	Müdür Yardımcısı	İlk Yardım Eğitimi Kursu	2023	2023640190

Tablo 11. Öğretmenlerin Katıldığı Hizmet İçi Eğitim Programları

Adı ve Soyadı	Branşı	Katıldığı Çalışmanın Adı	Katıldığı Yıl	Belge No
Emrah HAN	Okul Öncesi Öğretmeni	Kişisel Zaman Yönetim Semineri	2024	
Yavuz GÜN	Okul Öncesi Öğretmeni	MEB Birim Amirlerinin Öğretmen Bilgilendirme Semineri	2023	
Fadime TAŞOVA	Okul Öncesi Öğretmeni	e Twinning, Erasmus+Proje ve Etkinlikleri Semineri	2023	
Nur Reyhan YÜKSEL	Okul Öncesi Öğretmeni	Okul Kültürünün Geliştirilmesi Semineri	2023	
İbrahim AKSOY	Özel Eğitim Öğretmeni	Otizm Spektrum Bozukluğu Olan Öğrencilerin Eğitimine Yönelik Etkili Uygulamalar Kursu	2023	
Fatma DEMİRTAŞ	Özel Eğitim Öğretmeni	İlk Yardım Eğitimi Kursu	2023	

Tablo 14. Okul/kurum Rehberlik Hizmetleri

Mevcut Kapasite				Mevcut Kapasite Kullanımı ve Performans					
Psikolojik Danışman Norm Sayısı	Görev Yapan Psikolojik Danışman Sayısı	İhtiyaç Duyulan Psikolojik Danışman Sayısı	Görüşme Odası Sayısı	Danışmanlık Hizmeti Alan			Rehberlik Hizmetleri İle İlgili Düzenlenen Eğitim/Paylaşım Toplantısı vb. Faaliyet Sayısı		
				Öğrenci Sayısı	Öğretmen Sayısı	Veli Sayısı	Öğretmenlere Yönelik	Öğrencilere Yönelik	Velilere Yönelik
0	0	0	0	19	6	35	2	0	4

2.7.3. Teknolojik Düzey:

Kurumumuz 2023 yılının Mart ayında hizmete girdiği için teknolojik altyapı ile ilgili çalışmalar halen devam etmektedir. Okulun idari iş ve işlemlerinin büyük bir kısmı bunun yanında ders içi ve ders dışı eğitim-öğretim faaliyetlerinde teknolojiden yararlanılmaktadır. Teknolojik altyapının güçlendirilmesi ilerleyen süreçte okulumuz paydaşlarına önemli katkılar sunacaktır.

Teknolojik Araç-Gereç Durumu					
Araç-Gereçler	2021	2022	2023	İhtiyaç	
Masaüstü Bilgisayar	-	-	1	1	
Dizüstü Bilgisayar	-	-	2	4	
Fotokopi makinesi ve siyah beyaz yazıcı	-	-	1	2	
Renkli yazıcı	-	-	1	2	
Projeksiyon	-	-	0	1	
İnternet bağlantısı	-	-	1	1	
Fiziki Mekân Durumu					
Fiziki Mekân	Var	Yok	Adedi	İhtiyaç	Açıklama
İdari oda	x		1	1	
Öğretmenler odası	x		1	1	
Personel WC		X	0	1	
Öğretmen Çalışma Odası		x	0	1	Okulumuz Mavişehir ilkokulu binasında 2. Katın bir bölümünde hizmet vermektedir.
Ekipman Odası		x	0	1	
Kütüphane		x	0	1	
Rehberlik Servisi		x	0	1	
Resim Odası		x	0	1	
Müzik Odası		x	0	1	
Çok Amaçlı Salon		x	0	1	
Spor Salonu		x	0	1	

2.7.4.Mali Kaynaklar

Kaynak Tablosu					
Kaynaklar	2024	2025	2026	2027	2028
Genel Bütçe	10.000 TL	20.000 TL	30.000 TL	40.000 TL	50.000 TL
Okul Aile Birliđi	2.000 TL	3.000 TL	5.000 TL	7.000 TL	10.000 TL
Özel İdare	-	-	-	-	-
Kira Gelirleri	-	-	-	-	-
Döner Sermaye	-	-	-	-	-
Dış Kaynak/Projeler	-	-	-	-	-
Diđer	2.000 TL	2.500 TL	3.200 TL	4.000 TL	5.000 TL
TOPLAM					

Harcama Kalemi	Çeşitleri
Personel	Sözleşmeli olarak çalışan personelin (sekreter temizlik, güvenlik) ücret, vergi, sigorta vb. giderleri
Onarım	Okul/kurum binası ve tesisatlarıyla ilgili her türlü küçük onarım; makine, bilgisayar, yazıcı vb. bakım giderleri
Sosyal-sportif faaliyetler	Etkinlikler ile ilgili giderler
Temizlik	Temizlik malzemeleri alımı
İletişim	Telefon, faks, internet, posta, mesaj giderleri
Kırtasiye	Her türlü kırtasiye ve sarf malzemesi giderleri

2.7.5 İstatistik Veriler:

SINIFLARA GÖRE ÖĞRENCİ İSTATİSTİKLERİ			
SINIFLAR	ÖĞRENCİ		TOPLAM
	E	K	
Özel Eğitim Anasınıfı A Şubesi	5	0	5
Özel Eğitim Anasınıfı B Şubesi	5	0	5
Özel Eğitim Anasınıfı C Şubesi	4	1	5
Özel Eğitim Anasınıfı D Şubesi	1	3	4
Genel Toplam	15	4	19

YETERSİZLİK TÜRÜNE GÖRE ÖĞRENCİ İSTATİSTİKLERİ

Yetersizlik Türü	ÖĞRENCİ		TOPLAM
	E	K	
Hafif Düzeyde Zihinsel Yetersizlik	9	1	10
Hafif Düzeyde Otizm Spektrum Bozukluğu	5	0	4
İşitme Yetersizliği (Az işiten)	1	3	4
Genel Toplam	15	4	19

OKUL ÖĞRETMEN NORM DURUMU

BRANŞI	SAYISI	NORM MEVCUDU	GÖREVLİ	ÜCRETLİ	BAŞKA KURUMLARDA GÖREVLİ	DOĞUM İZİNİ	TOPLAM
Okul Öncesi Öğretmeni	2	2	1	-	-	1	4
Özel Eğitim Öğretmeni	2	4	-	2	-	-	4

OKUL YÖNETİCİ DURUMU

GÖREVİ	BRANŞI	SAYISI	KADROLU	GÖREVLİ	TOPLAM
Okul Müdürü	İngilizce öğretmeni	1	Evet	Evet	1
Müdür YRD.	Özel Eğitim Öğretmeni	1	Evet	Evet	1

2.8. Dış Çevre Analizi (Politik, Ekonomik, Sosyal, Teknolojik, Yasal ve Çevresel Çevre Analizi -PESTLE):

Çevre analizinde; okulumuzu etkileyebilecek dışsal değişimler ve eğilimler değerlendirilmiştir. PEST Analizi faktörlerin incelenerek önemli ve hemen harekete geçilmesi gerekenleri tespit etmek ve bu faktörlerin, olumlu veya olumsuz kimleri etkilediğini ortaya çıkarmak için yapılan analizdir. Okulumuzda PEST Analizi, politik(siyasi), ekonomik, sosyal ve teknolojik faktörlerin incelenerek önemli ve hemen harekete geçirilmesi gerekenleri tespit etmek ve bu faktörlerin olumlu (fırsat) veya olumsuz (tehdit) etkilerini ortaya çıkarmak için yapılan bir analizdir. Politik, ekonomik, sosyal ve teknolojik değişimlerin sakıncalı(tehdit) taraflarından korunmak, avantajlı(fırsat) taraflarından yararlanmaya çalışmaktır. Okulumuz politik, ekonomik, sosyal ve teknolojik alanlardaki çevre değişkenlerini değerlendirmiş, bu değişkenlerin okulun gelişimine nasıl katkı sağlayacağını ya da okul gelişimini nasıl engelleyeceğini belirlenmiştir. Bu değişkenlerden okulumuzun gelişimine katkı sağlayacak olanlar bir fırsat olarak değerlendirilmiştir. Bunun yanı sıra okul gelişimini engelleyebilecek olan değişkenler ise tehdit olarak alınmış ve planlama yapılırken bu tehditler göz önünde bulundurulmuştur. Sosyal faktörler çevrenin sosyokültürel değerleri ve tutumları ile ilgilidir.

Bu değer ve tutumlar okulumuzun çalışanları ve hizmet sunduğu kesimler açısından önemlidir. Çünkü bu konular örgütün stratejik hedeflerini, amaçlarını etkileyebilir, kurum açısından bir fırsat ya da tehdit oluşturabilir. Sosyal açıdan çevre analizi yapılırken kurumun bulunduğu çevredeki yaşantı biçimi, halkın kültürel düzeyi, toplumsal gelenekler vb. konular dikkate alınmalı, bu konuların kurum açısından bir fırsat mı yoksa tehdit unsuru mu olduğu tespit edilmelidir. Teknolojik alandaki hızlı gelişmeler, telefon, radyo, televizyon ve internet gibi günümüz haberleşme araçları çevrede olup bitenlerden zamanında haberdar olma olanakları yanında, yazılı haberleşmenin ifade güçlüklerini ortadan kaldırmış, hatta birtakım olayları görerek anında izleyebilme olasılığını gerçekleştirmiş bulunmaktadır.

Herhangi bir haber, mesaj veya önemli bir olay, dünyanın herhangi bir yerine vakit geçirmeksizin çok çabuk ulaşmakta; dünyanın herhangi bir yerinden başka bir yere bilgi ve deneyim transferi gerçekleştirilebilmektedir. Bu durum bilimsel, teknik ve düşünsel alanlarda meydana gelen gelişmelerin iyi veya kötü sonuçlarıyla bütün dünyaya yayılmasını sağlamaktadır. Böylece, dünyada kişiler arası ilişkilerde olduğu kadar, grup ve uluslararası ilişkilerde de sosyokültürel yönden hızlı değişimler meydana gelmektedir. Bilimsel, teknik ve düşünsel değişimler, eğitim ve öğretim alanındaki sistem ve yöntemleri de temelinden değişime zorlamaktadır.

PESTLE ANALİZİ	
Politik-Yasal etkenler	Ekonomik etkenler
<ul style="list-style-type: none"> ● Milli Eğitim Bakanlığı ve İl ve İlçe Milli Eğitim Müdürlüğü 2019-2023 Stratejik Planlarının incelenmesi ● Kalkınma Planı ve Orta Vadeli Program, ● Bakanlık ve il stratejik planlarının incelenmesi, ● Yasal yükümlülüklerin belirlenmesi, ● Oluşturulması gereken kurul ve komisyonlar, ● Okul/kurum çevresindeki politik durum. 	<ul style="list-style-type: none"> ● Okul/kurumun bulunduğu çevrenin genel gelir durumu, ● İş kapasitesi, ● Okul/kurumun gelirini arttırıcı unsurlar, ● Okul/kurumun giderlerini arttıran unsurlar, ● Tasarruf sağlama imkânları, ● İşsizlik durumu, ● Mal-ürün ve hizmet satın alma imkânları, ● Kullanılabilir bütçe
Sosyokültürel etkenler	Teknolojik etkenler
<ul style="list-style-type: none"> ● Kariyer beklentileri, ● Ailelerin ve öğrencilerin bilinçlenmeleri, ● Aile yapısındaki değişimler (geniş aileden çekirdek aileye geçiş, erken yaşta evlenme vs.), ● Nüfus artışı, ● Göç, ● Nüfusun yaş gruplarına göre dağılımı, ● Hayat beklentilerindeki değişimler (Hızlı para kazanma hırısı, lüks yaşama düşkünlük, kırsal alanda kentsel yaşam), ● Beslenme alışkanlıkları, ● Değerler, mesleki etik kuralları vb. 	<ul style="list-style-type: none"> ● Okul/kurumun teknoloji kullanım durumu ● e- Devlet uygulamaları, ● Dijital Platformlar üzerinden uzaktan eğitim imkânları, ● Okul/kurumun sahip olmadığı teknolojik araçlar ● Personelin ve öğrencilerin teknoloji kullanım kapasiteleri, ● Personelin ve öğrencilerin sahip olduğu teknolojik araçlar, ● Teknoloji alanındaki gelişmeler ● Teknolojinin eğitimde kullanımı
Çevresel Etkenler	
<ul style="list-style-type: none"> ● Hava ve su kirlenmesi, ● Toprak yapısı, ● Bitki örtüsü, ● Doğal kaynakların korunması için yapılan çalışmalar, ● Çevrede yoğunluk gösteren hastalıklar, ● Doğal afetler (deprem kuşağında bulunma, Covid 19, kene vakaları vb.) 	

2.9 GZFT Analizi:

Durum analizi kapsamında kullanılacak temel yöntemlerden birisi de GZFT analizidir. Bu analiz, okul/kurumu etkileyen koşulların sistematik olarak incelendiği bir yöntemdir. Bu kapsamda, okul/kurumun güçlü ve zayıf yönleri ile okul/kurum dışında oluşabilecek fırsatlar ve tehditler belirlenir.

Bu yaklaşım, planlama yapılırken okul/kurumun güçlü ve zayıf yönleri ile karşı karşıya olduğu fırsatları ve tehditleri analiz etmeye ve geleceğe dönük stratejiler geliştirmeye yardımcı olur. Bu analiz, stratejik planlama sürecinin diğer aşamaları için temel teşkil eder. Stratejik planın başarılı bir şekilde uygulanmasında okul/kurum tarafından belirlenen stratejilerin GZFT analizi sonuçlarıyla uyumlu olması önemlidir.

2.9.1 Güçlü ve Zayıf Yönler:

Güçlü Yönler	
-	Sınıf mevcutlarının en fazla 5 öğrenciden oluşması
-	Sınıfların yetersizlik türlerine göre ayrılması
-	Okulumuzun, Mavişehir İlkokulu ile aynı binada olmasından dolayı normal gelişim gösteren öğrencilerle bütünleştirme çalışmalarının yapılabilmesi
-	Olumlu okul iklimi (idare-öğretmen-veli işbirliği)
-	Şehir gürültüsünden uzak bir yerleşkeye sahip olunması.
-	Okul öncesi alanındaki okul norm kadrolarının dolu olması
-	İnternet bağlantısının bulunması
-	Okula erişimin okul servislerince ücretsiz sağlanması
Zayıf Yönler	
-	Okulumuzun kendine ait bir binasının olmaması
-	Şehir merkezinden uzak sayılabilecek bir yerleşkede olduğu için ulaşım sınırlılıklarının olması
-	Okuldaki özel eğitim öğretmeni norm kadrolarının yüzde 50'sinin boş olması
-	Okulumuzun en önemli paydaşlarından olan velilerin özel eğitim alanındaki bilgi yetersizliği
-	Fiziki koşulların yetersizliğinden dolayı bazı etkinlik odalarının oluşturulamaması
-	Sınıflarda etkileşimli tahta, bilgisayar, yazıcı gibi materyallerin bulunmaması

2.9.2 Fırsatlar ve Tehditler

Fırsatlar	
-	Mülki ve yerel yetkililerle olan olumlu işbirliği
-	İl özel eğitim hizmetleri kurulu tarafından her ay düzenlenen özel eğitim kurumları toplantısı yapılıyor olması
-	Okulun çevresinde gürültü kirliliğinin az olması
-	Velilerin iş birliğine açık olmaları
Tehditler	
-	Özel eğitim ihtiyacı olan birey sayısındaki artış
-	Kurumun artan sınıf ihtiyacına fiziki imkansızlıklardan dolayı cevap verememe ihtimali
-	Özel eğitim alanında yetişmiş personelin sayı bakımından yetersiz kalması
-	Toplumun özel eğitim gerektiren bireylere yönelik olumsuz tutumları

GZFT Stratejileri		
	Fırsatlar	Tehditler
Güçlü Yönler	Okulumuzun, Mavişehir İlkokulu ile aynı binada olması ve bu okulun öğretmenlerinin işbirliğine yatkın olmasından dolayı, normal gelişim gösteren öğrencilerle bütünleştirme çalışmalarına yönelik projeler geliştirilecektir.	Mavişehir ilkokulu ile işbirliği içinde yürütülecek sosyal sorumluluk projeleri ile normal gelişim gösteren bireylerin ailelerimde özel eğitime yönelik farkındalık oluşturulacaktır.
Tespit ve İhtiyaçları Belirlenmesi		
Durum Analizi Aşamaları	Tespitler	İhtiyaçlar
Uygulanmakta Olan Stratejik Planın Değerlendirilmesi	İzleme ve değerlendirme çalışmalarında eksiklikler saptanmıştır.	İzleme ve değerlendirme için etkin bir sistem kurulması
Paydaş Analizi	Aileler ile kurulan iletişim ve işbirliği istenen düzeyde değildir.	Aileler ile ilişkileri güçlendirecek çalışmalar artırılmalıdır.
Okul İçi Analiz	Öğrencilerin günlük yaşam becerileri ile sosyal becerilerde gelişim sağlaması öncelikli ihtiyaçtır.	Günlük yaşam becerilerini ve sosyal becerileri geliştirici etkinlik ve çalışmalar artırılmalı BEP'lerde bu alandaki amaçlara daha fazla yer verilmelidir.

2.10.Tespit ve İhtiyaçların Belirlenmesi

3. GELECEĞE BAKIŞ

3.1.Misyon

Türk Milli Eğitiminin genel amaç ve ilkeleri doğrultusunda eğitim-öğretim faaliyetlerini yürütmek. Milli Eğitim'in fırsat ve imkan eşitliği hareketle; Okul öncesi dönemde olan özel gereksinimli bireylerin ve ailelerinin; sosyal duygusal, akademik ihtiyaçlarını karşılamak ve bu bireylerin ilgili alanlardaki gelişimlerini desteklemek amacıyla eğitim-öğretim hizmetlerini sürdürülmesini sağlamaktır. Ayrıca özel gereksinimli bireylere sunulacak profesyonel destek ile onların toplumla bütünleşmesinin ve kaynaşmasının önünü açmaktır. Özel gereksinimli bireylerin, okul öncesi eğitiminde; topluma örnek bir kurum olarak geleceğimizin güvencesi olan çocuklarımız ve onları bize emanet eden ebeveynler adına kaliteli hizmet vermek.

3.2.Vizyon:

Özel gereksinimli bireylerin gelişim özellikleriyle ilgi istek ve ihtiyaçların doğrultusunda okul öncesi eğitimde ortaya çıkan eğitsel ihtiyaçlarını en üst düzeyde karşılamak bunun yanında uluslararası standartlar çerçevesinde her yıl yenilenerek ve gelişerek okulumuzu özel eğitim alanında en üst seviyelerde geleceğe taşımaktır.

3.3.Temel Değerler:

1. Fırsat eşitliği
2. Kültürel ve sanatsal duyarlılık
3. İnsan, toplum, bilim ve çevre duyarlılığı
4. Din, ahlak ve değerlere bağlılık
5. Hukuk ve adalet
6. Katılımcılık ve istişare kültürü
7. Tarafsızlık, hesap verebilirlik ve şeffaflık
8. Sorumluluk
9. Vatanseverlik
10. Liyakat



4. AMAÇ, HEDEF VE STRATEJİLERİN BELİRLENMESİ

- 4.1. Amaçlar
- 4.2. Hedefler
- 4.3. Performans Göstergeleri
- 4.4. Stratejilerin Belirlenmesi
- 4.5. Maliyetlendirme

TEMA	Eđitim Öğretime Eriřim ve Katılım								
Amaç 1	A1. Öğrencilerin eğitim ve öğretime etkin katılımlarıyla süreci tamamlamalarını sağlamak.								
Hedef 1.1	H1.1. Öğrencilerin okula erişim, devam ve okulu tamamlama oranları artırılacaktır.								
Performans Göstergeleri	PG1.1.1. İl-ilçe özel eğitim hizmetleri kurulu tarafından yerleştirilme kararı verilen öğrencilerin kayıt yaptırma oranı (%) 25 PG1.1.2. Bir eğitim ve öğretim yılında bir dönem okula devam etmeyen öğrenci oranı %25 PG1.1.3. Sağlık sorunları ve diğer nedenlerle okula devam edemeyen öğrencilerin uygun eğitim ortamlarına yönlendirilme oranı %25 PG 1.1.4. Okula yeni başlayan öğrencilerden uyum eğitimine katılanların oranı (%25)								
Performans Göstergeleri	Hedefe Etkisi*	Başlangıç Deđeri**	1. Yıl	2. Yıl	3. yıl	4. Yıl	5. Yıl	İzleme Sıklığı	Rapor Sıklığı
PG 1.1.1	%25	%90	%95	%100	%100	%100	%100	Her ay	Her ay
PG 1.1.2	%25	%10	%5	%5	%0	%0	%0	Her ay	Her ay
PG 1.1.3	%25	%50	%100	%100	%100	%100	%100	Her ay	Her ay
PG 1.1.4	%25	%40	%50	%70	%80	%90	%100	Her ay	Her ay
Koordinatör Birim	Kurum idaresi								
İř birliđi Yapılacak Birimler	Uşak MEB- Özel eğitim ve rehberlik hizmetleri şubesi, Uşak RAM								
Riskler	<ul style="list-style-type: none"> - Velilerin okula karşı olumsuz yaklaşımları - Paydaşlarla kurulacak işbirliğinin işlevselliđe hizmet etmemesi - Öğrencilerin yaşayacağı sağlık problemleri 								
Stratejiler	S1. İl-ilçe özel eğitim hizmetleri kurulu tarafından yerleştirilme kararı verilen öğrencilerden kayıt yaptırmayanlar tespit edilerek önlemeye yönelik tedbirler alınacaktır. S2. Öğrencilerin devamsızlık nedenlerine yönelik okul, öğrenci ve veli iş birliđiyle bu nedenleri ortadan kaldıracak çalışmalar yürütülecektir. S3. Okul ortamı; öğrencilerin öğrenme motivasyonunu geliştirecek şekilde bilimsel, sosyal, kültürel, sanatsal ve sportif imkanları artırılacaktır. S4. Öğrencilerin uygun eğitim ortamlarına yönlendirilmesi amacıyla yeniden eğitsel değerlendirme ve tanılama yapılması için Rehberlik ve Araştırma Merkezi'ne (RAM) yönlendirme yapılacaktır. S5 Okula yeni başlayan öğrencilere oryantasyon eğitimiyle okulun yapısı ve imkanları tanıtılarak uyumları sağlanacaktır.								
Maliyet Tahmini									
Tespitler	<ul style="list-style-type: none"> - Bazı öğrenciler yaşadığı sağlık sorunları nedeniyle okula devam etmemektedir. 								
İhtiyaçlar	<ul style="list-style-type: none"> - Velilere evde eğitim, hastanede eğitim gibi eğitim tedbirleri ile alakalı bilgilendirilmelidir. - Velilere yönelik okulu tanıtıcı ve özel eğitim hakkında bilgilendirici etkinlikler düzenlenmelidir. 								

TEMA	Eđitim ve Öğretimde Kalite								
Amaç 2	A2. Öğrencilerin gelişimlerini bir bütün olarak desteklenmesini, ilgi, yetenek, değer, tutum ve kişilik özelliklerini keşfetmesini sağlamak.								
Hedef 2.1	H2.1. Öğrencilerin bir bütün olarak gelişimlerini desteklemek amacıyla koruyucu ve önleyici çalışmalar yürütülecektir.								
Performans Göstergeleri	PG2.1.1. Öğrenci görüşme/gözlem sayısı (%25) PG2.1.2. Veli görüşme sayısı (%25) PG2.1.3. Öğretmen görüşme sayısı(%25) PG1.1.4. Düzenlenen etkinlik sayısı(%25)								
Performans Göstergeleri	Hedefe Etkisi*	Başlangıç Deđeri**	1. Yıl	2. Yıl	3. yıl	4. Yıl	5. Yıl	İzleme Sıklığı	Rapor Sıklığı
PG 2.1.1	%25	%30	%50	%75	%80	%90	%100	6 ay	6 ay
PG 2.1.2	%25	%60	%70	%80	%90	%100	%100	6 ay	6 ay
PG 2.1.3	%25	%80	%90	%100	%100	%100	%100	6 ay	6 ay
PG 2.1.4	%25	%40	%50	%70	%80	%90	%100	6 ay	6 ay
Koordinatör Birim	Kurum idaresi								
İş birliđi Yapılacak Birimler	Uşak MEB- Özel eğitim ve rehberlik hizmetleri şubesi, Uşak RAM								
Riskler	<ul style="list-style-type: none"> - Velilerin okula karşı olumsuz yaklaşımları - Paydaşlarla kurulacak işbirliđinin işlevselliđe hizmet etmemesi - Öğrencilerin yaşayacağı sađlık problemleri 								
Stratejiler	<p>S1. Rehberlik ihtiyacı belirleme anketi sonuçlarından yararlanarak öğrencilerle farklı gelişim alanlarına yönelik çalışmalar belirlenecektir.</p> <p>S2. Okul risk haritaları sonuçları dođrultusunda rehberlik hizmeti verilmesi gereken öğrenciler belirlenecektir.</p> <p>S3. Hizmet alması gereken öğrencilerle bireysel veya grup çalışmaları yürütülecektir. S4. Rehberlik faaliyetlerinin önemi ile ilgili öğretmenlere yönelik farkındalık faaliyetleri gerçekleştirilecektir.</p> <p>S5. Öğrencilerin bireysel ve gelişimsel özellikleri konusunda karşılaşılabilecek sorunlar ve bu sorunlarla baş etme, öğrenci-veli sađlıklı iletişim kurma yöntemleriyle ilgili velilere yönelik etkinlikler düzenlenecektir.</p>								
Maliyet Tahmini	5.000 TL								
Tespitler	<ul style="list-style-type: none"> - Öğrenciler yetersizliklerinden kaynaklı olarak farklı gelişim alanlarında akranlarından geride bir perofrmansa sahiptir. - Gelişim alanlarından birinde meydana gelen deđişim diđer gelişim alanlarını etkiler. - Öğrencilerin gelişimleri için ek desteđe ihtiyaç duymaktadır. 								
İhtiyaçlar	<ul style="list-style-type: none"> - Öğrencilerin gelişimi bir bütün olarak ele alınmalıdır. - Bütüncül gelişimi destekleyici eğitim-öđretim ortamlarına ihtiyaç vardır. - Sınıflar material bakımından zenginleştirilmelidir. - Velilere yönelik seminer kurs ve etkinlikler düzenlenmelidir. 								

TEMA	Eđitim ve Öğretimde Kalite								
Amaç 3	A3. Yönetici, öğretmen ve diğer personelin bilgi, beceri ve mesleki yeterliliklerini geliřtirmeleri için eğitim almaları sağlanacaktır.								
Hedef 3.1	H3.1. Okuldaki yönetici ve öğretmenlerin bilgi, beceri ve mesleki yeterliliklerinin artırılmasına yönelik çalışmalar yapılacaktır.								
Performans Göstergeleri	PG 3.1.1 Düzenlenen eğitim sayısı %50 PG 3.1.2 Eğitime katılan yönetici ve öğretmen sayısı %50								
Performans Göstergeleri	Hedefe Etkisi*	Başlangıç Deđeri**	1. Yıl	2. Yıl	3. yıl	4. Yıl	5. Yıl	İzleme Sıklığı	Rapor Sıklığı
PG 3.1.1	%50	2 eğitim	4	6	8	9	10	6 ay	6 ay
PG 3.1.2	%50	4	6	7	8	9	10	6 ay	6 ay
Koordinatör Birim	Kurum idaresi								
İř birliđi Yapılacak Birimler	MEB-Öğretmen Yetiřtirme Genel Müdürlüğü, Uřak MEM- Öğretmen Yetiřtirme Şubesi, Uřak MEB- Özel eğitim ve rehberlik hizmetleri şubesi, Uřak RAM, Üniversiteler,								
Riskler	<ul style="list-style-type: none"> - Eğitim verecek uzman eksikliđi - Paydařlarla kurulacak işbirliđinin işlevselliđe hizmet etmemesi - Öğretmenlerin yaşayacađı sađlık problemleri 								
Stratejiler	S1 Yönetici ve öğretmenlerin bilgi, beceri ve mesleki yeterliliklerinin geliřtirilmesine yönelik fırsatlar sağlanacaktır.								
Maliyet Tahmini	10.000 TL								
Tespitler	<ul style="list-style-type: none"> - Özel eğitim alanı sürekli deđişen ve geliřen bir yapıya sahiptir. - Öğrencilerdeki bireysel farklılıklar eğitimcinin, eğitim öğretim sürecine dair yeni yöntem ve teknikleri uygulayabilmesini zorunlu kılmıştır. - Okul öncesi ve özel eğitim alanlarına yönelik bilgi eksikleri vardır. 								
İhtiyaçlar	<ul style="list-style-type: none"> - Kurum personeline yönelik hizmet içi eğitim faaliyetlerinin sayısının artırılması gereklidir. 								

TEMA	Eđitim ve Öğretimde Kalite								
Amaç 3	A3. Yönetici, öğretmen ve diğer personelin bilgi, beceri ve mesleki yeterliliklerini geliřtirmeleri için eğitim almaları sağlanacaktır.								
Hedef 3.2	H3.2. Ailelere yönelik bilgi, beceri ve tutumların geliřtirilmesine yönelik çalışmalar yapılacaktır.								
Performans Göstergeleri	PG 3.1.1 Düzenlenen eğitim sayısı %50 PG 3.1.2 Eğitime katılan kiři sayısı %50								
Performans Göstergeleri	Hedefe Etkisi*	Başlangıç Deđeri**	1. Yıl	2. Yıl	3. yıl	4. Yıl	5. Yıl	İzleme Sıklığı	Rapor Sıklığı
PG 3.1.1	%50	1 eğitim	4	6	8	9	10	6 ay	6 ay
PG 3.1.2	%50	3	6	7	8	9	10	6 ay	6 ay
Koordinatör Birim	Kurum idaresi								
İř birliđi Yapılacak Birimler	MEB-Öğretmen Yetiřtirme Genel Müdürlüğü, Uřak MEM- Öğretmen Yetiřtirme Şubesi, Uřak MEB- Özel eğitim ve rehberlik hizmetleri şubesi, Uřak RAM, Üniversiteler,								

Riskler	<ul style="list-style-type: none"> - Eğitim verecek uzman eksikliği - Paydaşlarla kurulacak işbirliğinin işlevselliğe hizmet etmemesi - Öğretmenlerin yaşayacağı sağlık problemleri
Stratejiler	S1 Velilere bilgi, beceri ve mesleki yeterliliklerinin geliştirilmesine yönelik fırsatlar sağlanacaktır.
Maliyet Tahmini	10.000 TL
Tespitler	<ul style="list-style-type: none"> - Özel eğitim alanı sürekli değişen ve gelişen bir yapıya sahiptir. - Öğrencilerdeki bireysel farklılıklar eğitimcinin, eğitim öğretim sürecine dair yeni yöntem ve teknikleri uygulayabilmesini zorunlu kılmıştır. - Okul öncesi ve özel eğitim alanlarına yönelik bilgi eksikleri vardır.
İhtiyaçlar	<ul style="list-style-type: none"> - Kurum personeline yönelik aile eğitimi konusunda bilgi ve becerisinin artırılması gereklidir. - Veliler özel eğitim hizmetleri ile alakalı bilgilendirilmelidir.

TEMA	Kurumsal Kapasite
Amaç 4	A4. Okul ve kurumların eğitim ve öğretime katılımını arttırmak amacıyla bölgesel (yerel), ulusal ve uluslararası proje, araştırma, yarışma ve etkinliklere katılımı artırılacaktır.
Hedef 4	H4. Okulların bölgesel (yerel), ulusal ve uluslararası proje, yarışma ve etkinliklere katılımı artırılacaktır.
Performans Göstergeleri	PG4.1.1 Hazırlanan ve başvuru yapılan proje sayısı (%25) PG4.1.2 Onay alan proje sayısı (%25) PG4.1.3 Proje eğitimine katılan personel sayısı(%25) PG4.1.4 Katılım sağlanan yarışma ve etkinlik sayısı (%25)

Performans Göstergeleri	Hedef Etkisi*	Başlangıç Değeri**	1. Yıl	2. Yıl	3. yıl	4. Yıl	5. Yıl	İzleme Sıklığı	Rapor Sıklığı
PG 4.1.1	%25	0	1	2	3	9	10	6 ay	6 ay
PG 4.1.2	%25	0	1	2	6	9	10	6 ay	6 ay
PG 4.1.3	%25	0	2	4	6	8	10	6 ay	6 ay
PG 4.1.4	%25	0	1	2	3	4	5	6 ay	6 ay
Koordinatör Birim	Kurum idaresi								
İş birliği Yapılacak Birimler	MEB-Öğretmen Yetiştirme Genel Müdürlüğü, Uşak MEM- Öğretmen Yetiştirme Şubesi, Uşak MEB- Özel eğitim ve rehberlik hizmetleri şubesi, Uşak RAM, Üniversiteler,								
Riskler	<ul style="list-style-type: none"> - Eğitim verecek uzman eksikliği - Paydaşlarla kurulacak işbirliğinin işlevselliğe hizmet etmemesi - Proje yazma konusundaki yetersizlikler 								
Stratejiler	S1. Okullarda görev yapan personelin proje hazırlama konusundaki yeterlilikleri artırılacaktır.								
Maliyet Tahmini	10.000 TL								
Tespitler	<ul style="list-style-type: none"> - Özel eğitim alanında yapılacak projeler okulun ve öğrencilerin gelişimine katkı sunacaktır. - Proje hazırlama konusunda kurum personelin bilgi ve becerileri artırılmalıdır. 								
İhtiyaçlar	<ul style="list-style-type: none"> - Kurum personelinin proje hazırlama konusundaki bilgilerinin artırılması gereklidir. - Uzmanlar tarafından proje yazma eğitimleri düzenlenmelidir. 								

TEMA	Kurumsal Kapasite								
Amaç 5	A5. Okulun eğitimin temel ilkeleri doğrultusunda niteliğini arttırmak amacıyla kurumsal kapasite geliştirilecektir.								
Hedef 5	H5. Eğitim ve öğretimin sağlıklı ve güvenli bir ortamda gerçekleştirilmesi için okul sağlığı ve güvenliği geliştirilecektir.								
Performans Göstergeleri	PG 5.1.1 Okulda yaşanan kaza sayısı %20 PG.5.1.2.Akran zorbalığı ve siber zorbalıkla ilgili konularda eğitim alan öğretmen, öğrenci ve veli sayısı %20 PG. 5.1.3. Hijyen, gıda güvenliği, bulaşıcı hastalıklar ile ilgili konularda verilen eğitim alan öğrenci, öğretmen ve personel sayısı %20 PG. 5.1.4. Sivil savunma eğitimlerine katılan öğrenci ve öğretmen sayısı %20 PG. 5.1.5. Afet ve acil durum tatbikat sayısı %20								
Performans Göstergeleri	Hedefe Etkisi*	Başlangıç Değeri**	1. Yıl	2. Yıl	3. yıl	4. Yıl	5. Yıl	İzleme Sıklığı	Rapor Sıklığı
PG 4.1.1	%20	3	2	2	1	1	0	6 ay	6 ay
PG 4.1.2	%20	0	4	6	8	9	10	6 ay	6 ay
PG 4.1.3	%20	0	2	4	6	8	10	6 ay	6 ay
PG 4.1.4	%20	14	15	16	18	19	20	6 ay	6 ay
PG 4.1.5	%20	1	2	3	4	5	6	6 ay	6 ay
Koordinatör Birim	Kurum idaresi								
İş birliği Yapılacak Birimler	MEB-Öğretmen Yetiştirme Genel Müdürlüğü, Uşak MEM- Öğretmen Yetiştirme Şubesi, Uşak MEB- Özel eğitim ve rehberlik hizmetleri şubesi, Uşak RAM, Üniversiteler, AFAD Uşak Müdürlüğü, Yeşilay, Kızılay								
Riskler	<ul style="list-style-type: none"> - Eğitim verecek uzman eksikliği - Paydaşlarla kurulacak işbirliğinin işlevselliğe hizmet etmemesi - Proje yazma konusundaki yetersizlikler 								
Stratejiler	<p>S.1.Eğitim ortamları iş sağlığı ve güvenliği yönergesine uygun hâle getirilecektir.</p> <p>S.2.Öğrenci, öğretmen ve velilerde farkındalık oluşturmak için bağımlılıkla mücadele, akran zorbalığı, siber zorbalık, sağlıklı beslenme ve obezite, hijyen, bulaşıcı hastalıklar ve gıda güvenliği gibi konularda alan uzmanları ile iş birliğinde eğitimler düzenlenecektir.</p> <p>S.3.Doğa, insan ve teknoloji kaynaklı (deprem, sel, heyelan, yangın, çığ ve salgın hastalıklar vd.) afetlere karşı gerekli tedbirlerin alınması için çalışmalar yapılacaktır.</p>								
Maliyet Tahmini	3.000 TL								
Tespitler	<ul style="list-style-type: none"> - Okul için gerekli sivil savunma vb. çalışmalar yapılmalıdır. - Kötü alışkanlıklar ve bilgi çağının getirdiği siber zorbalık konularında tüm paydaşlar eğitilmelidir. 								
İhtiyaçlar	<ul style="list-style-type: none"> - Okul sağlığı ve güvenliği konusunda gerekli çalışmalar yapılmalıdır. 								

İzleme ve Değerlendirme

İzleme ve değerlendirme süreci kurumsal öğrenmeyi buna bağlı olarak da faaliyetlerin sürekli olarak iyileştirilmesini sağlar. İzleme ve değerlendirme faaliyetleri sonucunda elde edilen bilgiler kullanılarak stratejik plan gözden geçirilir, hedeflenen ve ulaşılan sonuçlar karşılaştırılır. Bu karşılaştırmalar sonucunda da gerekli görülen durumlarda stratejik planın güncellenmesi kararı verilebilir.

İzleme, amaç ve hedeflere kaydedilen ilerlemeyi takip etmek amacıyla uygulama öncesi ve uygulama sırasında sürekli ve sistematik olarak nitel ve nicel verilerin toplandığı ve analiz edildiği tekrarlı bir süreçtir. Performans göstergeleri aracılığıyla amaç ve hedeflerin gerçekleşme sonuçlarının belirli bir sıklıkla izlenmesi ve belirlenen dönemler itibarıyla raporlanarak yöneticilerin değerlendirilmesine sunulması izleme faaliyetlerini oluşturur.

İzleme ve değerlendirme sürecinde yapılması gereken hususlara bu bölümde yer verilmelidir. İzleme ve değerlendirmeden sorumlu birim ve kişiler ile sürece ilişkin takvim belirtilmelidir.

Hedefe İlişkin Değerlendirme: Her yıl, ilgili hedefe ait performans göstergelerinin performans düzeyi dikkate alınarak izlemenin yapıldığı yılın sonu itibarıyla hedeflenen değere ulaşıp ulaşılmadığının analizi yapılır. Hedeflenen değere ulaşılmasını engelleyecek hususlar ve riskler varsa bunlar değerlendirilir. Hedeflenen değerlere ulaşılmasını sağlayacak temel tedbirler kısaca yer verilir.

Okul/kurumlar için izleme değerlendirme faaliyetleri her eğitim-öğretim dönemi sonunda bir kere olacak şekilde gerçekleştirilir. Bu şablon ile planlanan hedefe ne oranda ulaşıldığı ve buna dair değerlendirmeler ifade edilir.

Hedef Performansının Hesaplanması: Gösterge değerlerinin kümülatif olarak belirlenmemesi durumunda hedef performansının hesaplanmasında izleme dönemindeki yıl sonu hedeflenen değer ile izleme dönemindeki gerçekleştirme değerinin kümülatif değeri baz alınır.

Bir göstergenin performansı %100'ü aşabilir ancak hedef performansının ölçümünde bu değer 100 olarak alınır. Böylece diğer göstergelerin hedefe etkisinin doğru hesaplanması sağlanır.

Bir göstergenin performansı negatif değer alabilir. Ancak hedef performansının ölçümünde bu değer sıfır alınır. Böylece diğer göstergelerin hedefe etkisinin doğru hesaplanması sağlanır.

SONUÇ

Uşak ili, Mavişehir Özel Eğitim Anaokulunda 2024-2028 yılları arasında bu stratejik plan uygulanacaktır. Uygulanan plan, bilimsel değerlendirme araçları ile belirli aralıklara kontrol edilecektir. Yapılacak kontrollerde planın güçlü ve zayıf yönleri tespit edilecektir. Elde edilen veriler doğrultusunda uygulanan stratejik planın geliştirilmesi için gereken sağıltım çalışmaları gerçekleştirilecektir.

Yayımlanan Stratejik Plan okulumuzun 2024-2028 yılları arasındaki amaç, hedef ve stratejilerini açıkça ortaya koymaktadır. Stratejik Plan okulun paydaşlarının görüş, öneri ve dilekleri dikkate alınarak hazırlanmıştır. Bu nedenle ilgili plan tüm paydaşlarımız (idareci, öğretmen, veli, öğrenci ve diğer personel) açısından kaynak teşkil etmektedir.

Okulumuzun amaç, hedef ve bunlara ulaşmak için gerekli olan stratejilerini ortaya koyan bu belgeye tüm paydaşlarımızın titizlikle katılım göstermesi; okulumuzun 2024-2028 yılları arasında sunduğu hizmetlerin istenen seviyelere ulaşması için büyük önem arz etmektedir.

Mavişehir Özel Eğitim Anaokulu